

# OZG-Umsetzungsprojekt „Eheschließung“



Freie  
Hansestadt  
Bremen



## *Informationen zu den Online-Leistungen „Eheschließung“*

## Inhalt



- 1. Projektteilnehmende im Umsetzungsprojekt Eheschließung**
- 2. Startseite und Online-Leistungen im Umsetzungsprojekt**
- 3. Mitnutzung: Organisation des Rollouts**

Projektteilnehmende im Umsetzungsprojekt Eheschließung

## In breiter Mitwirkung wurden die Ehe-Online-Dienste entwickelt

### Themenfeldverantwortliches Bundesministerium



#### Bund

Bundesministerium für Familie, Senioren, Frauen und Jugend

### Fachlich zuständiges Bundesministerium



#### Bund

Bundesministerium des Innern und für Heimat

### Themenfeldverantwortliches Land



#### Bremen

Der Senator für Finanzen  
Der Senator für Inneres

### Umsetzendes Land



#### Hessen

Hessisches Ministerium des Innern und für Sport  
Hessische Ministerin für Digitale Strategie und Entwicklung

### Referenzkommunen in Hessen

Pilotmäßige Einführung und Test;  
Fachliche Begleitung und Prüfung



#### Bad Homburg



#### Wiesbaden

### Technischer Dienstleister



Weitere Mitwirkung durch 8 Länder, über 15 Kommunen, sowie ...



Verlag für Standesamtswesen



Koordinierungsstelle für IT-Standards



Bundesverband der Deutschen Standesbeamtinnen und Standesbeamten

## Startseite und Paketierung

# Startseite der Online-Leistungen

- Die **Startseite [www.ehe-digital.de](http://www.ehe-digital.de)** dient als Dienstestiegsseite zu den jeweiligen Online-Antragsverfahren der Standesämter.
- Die Startseitentexte und **FAQs** stellen zusätzliche Informationen für Nutzerinnen und Nutzer bereit.
- **Schnellchecks** ermöglichen Nutzerinnen und Nutzern zu prüfen, ob sie die jeweilige Online-Leistung nutzen können und verlinken auf das jeweilige Standesamt (Zuständigkeitsfinder).
- Ein **Video** erklärt in Bewegtbild den Ablauf der digitalen Antragsstellung.

! Startseite und Erklärvideo befinden sich aktuell noch in der Erstellung (verfügbar vsl. ab Juni 2023).

OZG |

✉ 🗣️ 📄 | de | en

## Alles rund um das Jawort Online erledigen.

Sie wollen heiraten oder weitere Leistungen rund um die Ehe und Lebenspartnerschaft im beantragen? Dann sind Sie hier richtig!

- [Eheschließung online anmelden](#)
- [Ehe- oder Lebenspartnerschaftsurkunde bestellen](#)
- [Ehefähigkeitszeugnis beantragen](#)
- [Eine im Ausland geschlossene Ehe nachbeurkunden](#)

Bequem von zu Hause aus, flexibel und zu jeder Zeit.



## Startseite und Paketierung

# Pakete der Online-Leistungen

- Die Online-Leistungen werden mitnutzenden Ländern in **zwei Paketen** angeboten:
  - „**Gesamtpaket Ehe-EfA**“: Beinhaltet alle Online-Leistungen.
  - „**Basispaket Ehe-EfA**“: Ausgenommen sind die Online-Leistungen der Urkundenbestellungen und die Nachbearbeitung der Eheschließung.



Auswahl und Erwerb des Pakets obliegt dem Bundesland (per Zeichnung des FIT-Store Vertrages).

# Online-Leistungen im Umsetzungsprojekt Voranmeldung der Eheschließung



## Nutzergruppen

- keine Einschränkungen der Nutzergruppe (Personen <18 Jahren, oder verheiratet Personen sind ausgeschlossen)



## Technische Angaben

- Optionale Authentifizierung über BundID
- Datenübermittlung: DVDV an AutiSta & PDF an Postfach

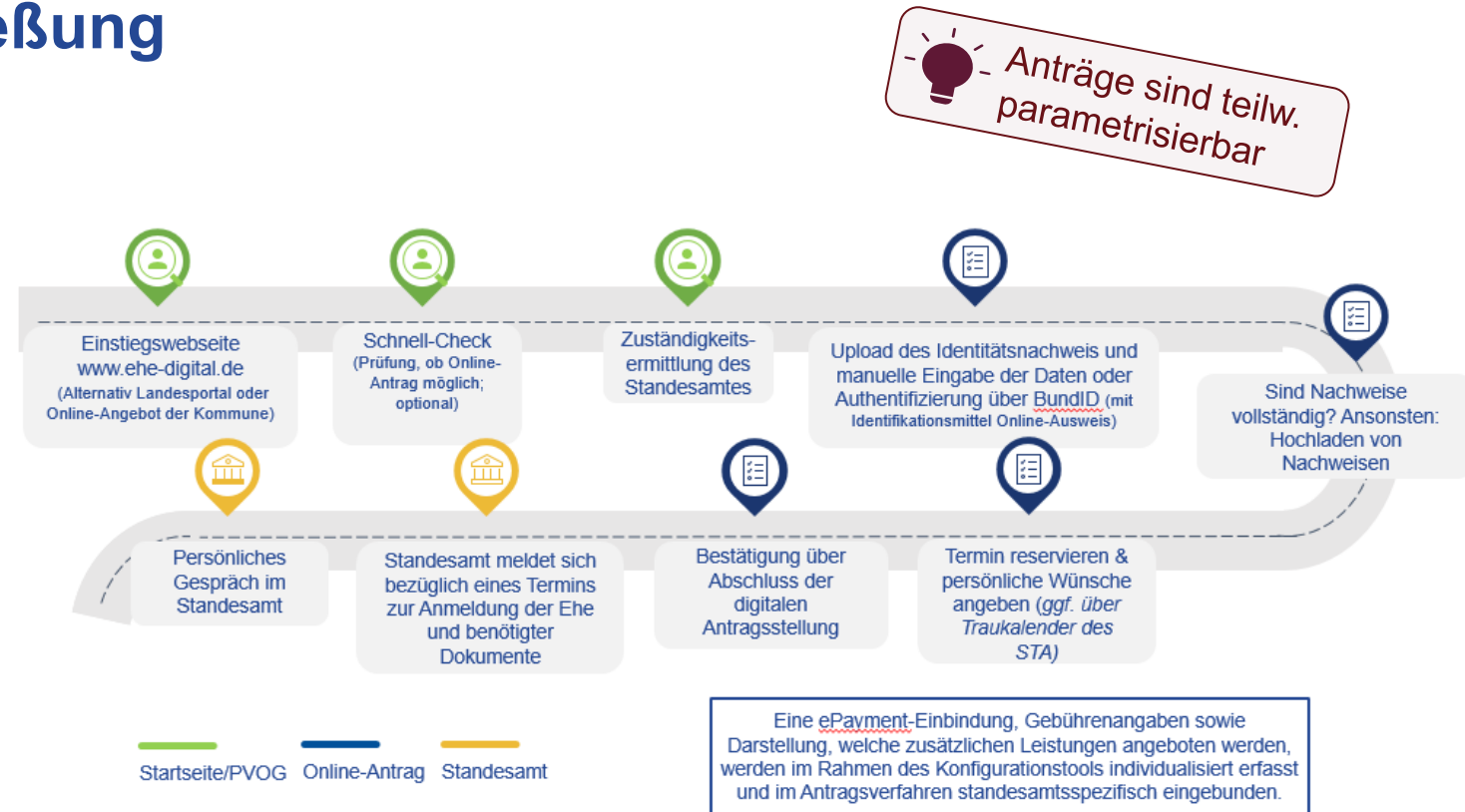


## Weiteres

- Dokumenten-Upload



Zur Prüfung der Angaben und Nachweisvorlage ist in jedem Fall ein persönliches Gespräch im Standesamt erforderlich.



# Online-Leistungen im Umsetzungsprojekt Anmeldung der Eheschließung



## Nutzergruppen

- Personen mit aussch. deutscher Staatsangehörigkeit und Eintrag in deutschem Geburtenregister, ledig, keine oder gemeinsame Kinder (Personen <18 Jahren sind ausgeschlossen)



## Technische Angaben

- Authentifizierung über BundID (beide Personen)
- Datenübermittlung: DVDV an AutiSta & PDF an Postfach
- ePayment-Funktion (epay21, ePayBL und PMpayment)



## Weiteres

- keine Nachweise erforderlich
- Anbindung an bestehende Traukalender ist möglich



Zur Aufklärung der Namensführung und Prüfung der Geschäftsfähigkeit ist ein Termin vor Ort erforderlich.

– Anträge sind teilw. parametrisierbar



## Online-Leistungen im Umsetzungsprojekt

# Beantragung eines Ehefähigkeitszeugnisses

 Anträge sind teilw. parametrisierbar



### Nutzergruppen

- Mind. eine Person mit deutscher Staatsangehörigkeit, volljährig, unverheiratet & geschäftsfähig



### Technische Angaben

- Authentifizierung über BundID
- Datenübermittlung: DVDV an AutiSta & PDF an Postfach
- ePayment-Funktion (epay21, ePayBL und PMpayment)



### Weiteres

- Dokumenten-Upload



 Nachweise sind im Original vorzulegen.



## Online-Leistungen im Umsetzungsprojekt

# Nachbearkundung einer im Ausland geschlossenen Ehe

 Anträge sind teilw. parametrisierbar



### Nutzergruppen

- Mind. eine Person mit deutscher Staatsangehörigkeit, volljährig, geschäftsfähig




### Technische Angaben

- Authentifizierung über BundID
- Ab Ende 2023: Datenübermittlung: DVDV an AutiSta & PDF an Postfach
- ePayment-Funktion (epay21, ePayBL und PMpayment)



### Weiteres

- Dokumenten-Upload

 Nachweise sind im Original vorzulegen.



# Online-Leistungen im Umsetzungsprojekt Beantragung einer Eheurkunde

 Anträge sind teilw. parametrisierbar



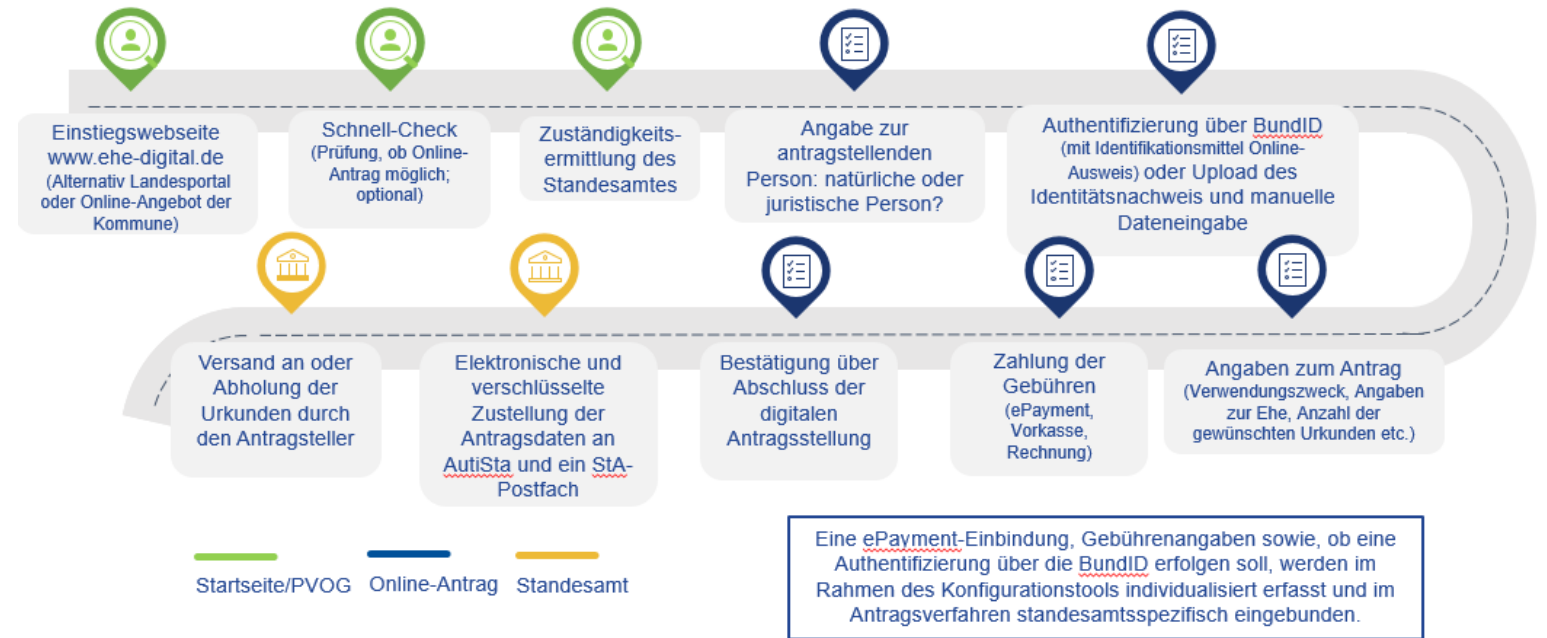
## Nutzergruppen

- Personen auf die sich der Eintrag bezieht, Angehörige sowie Personen/Organisationen mit rechtl. Interesse (keine weiteren Einschränkungen)



## Technische Angaben

- Authentifizierung über BundID oder Organisationskonto (*optional*)
- Datenübermittlung: DVDV an AutiSta & PDF an Postfach
- ePayment-Funktion (epay21, ePayBL und PMpayment)



Nachweise sind im Original vorzulegen.

## Online-Leistungen im Umsetzungsprojekt

# Beantragung einer Lebenspartnerschaftsurkunde

💡 Anträge sind teilw. parametrisierbar



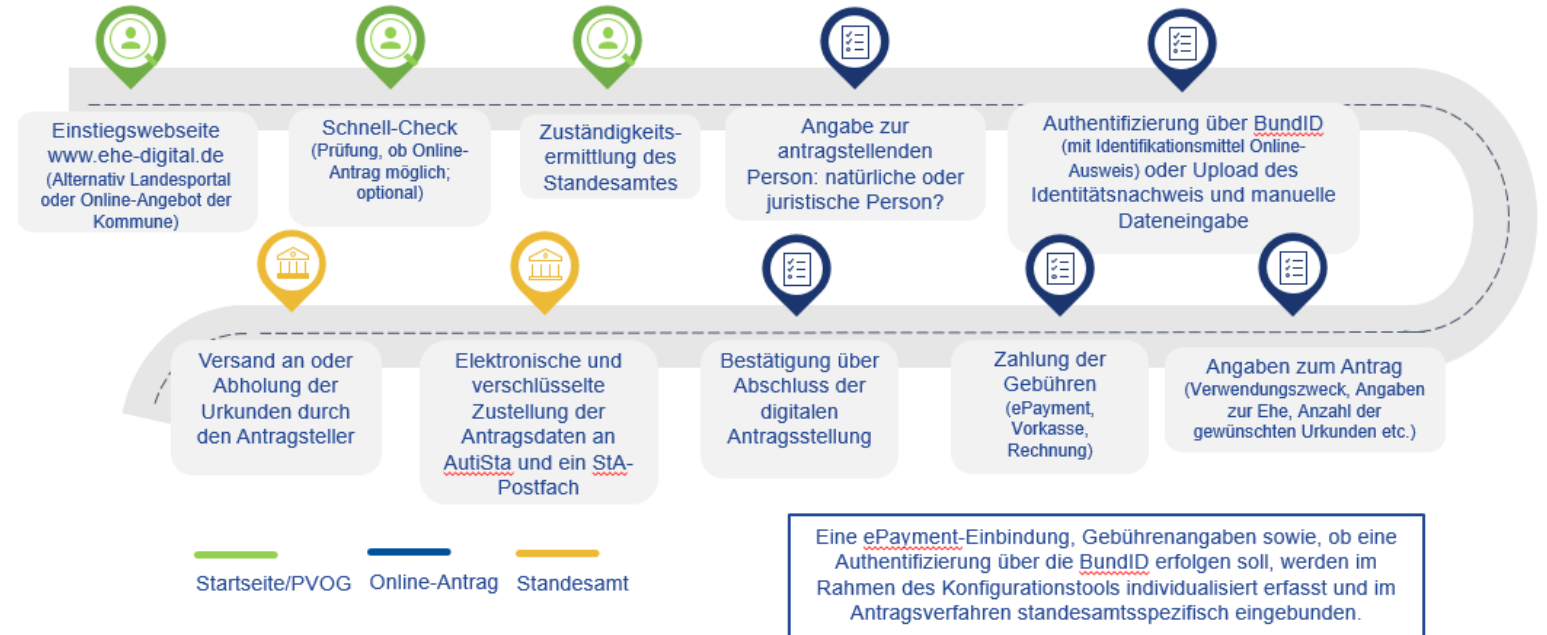
### Nutzergruppen

- Personen auf die sich der Eintrag bezieht, Angehörige sowie Personen/Organisationen mit rechtl. Interesse (keine weiteren Einschränkungen)



### Technische Angaben

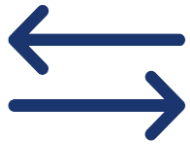
- Authentifizierung über BundID oder Organisationskonto (*optional*)
- Datenübermittlung: DVDV an AutiSta & PDF an Postfach
- ePayment-Funktion (epay21, ePayBL und PMpayment)



Nachweise sind im Original vorzulegen.

## Online-Leistungen im Umsetzungsprojekt

# Technische Komponenten der Online-Leistungen im Überblick



### Datenübermittlung

- Übermittlung der Antragsdaten via DVDV an Fachverfahren AutiSta nach XPersonenstand (Bei Nachbearbeitung ab Ende 2023)
- Zusätzlich PDF/A an Postfächer der Standesämter



### Authentifizierung

- Bei hohem Vertrauensniveau Authentifizierung über BundID verpflichtend:
  - Anmeldung der Ehe, Beantragung eines Ehefähigkeitszeugnisses, Nachbearbeitung einer im Ausland geschlossenen Ehe
- Bei Beantragung einer Lebenspartnerschaftsurkunde/ Eheurkunde ist Authentifizierungserfordernis durch Standesamt wählbar



### ePayment

- Integration verschiedener ePayment-Plattformen:
  - ePay21
  - ePayBL
  - PMpayment
- ➔ Bezahlung via gängige Zahlungsmethoden



### Externer Traukalender

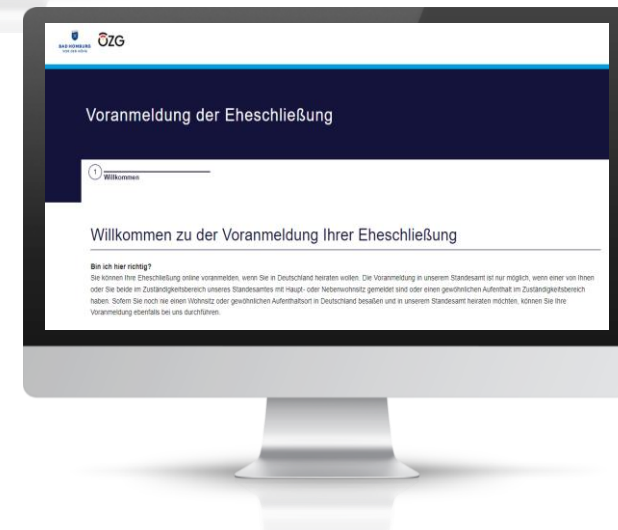
- Anbindung bestehender Traukalender (TKO) der Standesämter möglich
- Alternativ: Wunschtermin über Dummy-Traukalender von civento

# Online-Leistungen im Umsetzungsprojekt Online-Leistungen zur Ansicht

## Testumgebungen:

- [Vor Anmeldung der Eheschließung](#)
- [Anmeldung der Eheschließung](#)
- [Ehefähigkeitszeugnis](#)
- [Bestellung Ehekunde](#)
- [Bestellung Lebenspartnerschaftsurkunde](#)
- [Nachbearkundung](#)

Achtung:  
Testumgebungen befinden  
sich nicht immer auf  
gleichem Entwicklungsstand  
wie Produktivumgebungen.



Mitnutzung: Organisation des Rollouts

## Vorteile der Online-Leistungen



### ▪ Einfachere Bearbeitung im Standesamt

- **Erläuternde Infotexte** ersparen telefonische Rückfragen bei Ihrem Standesamt.
- **Prüfung der Antragsberechtigung**
- **Vollständigkeits- und Plausibilitätsprüfung** bei Dateneingabe
- Weitgehend **digitale Antragserstellung** möglich (inkl. elektronischer Signatur und Nachweisen).
- Dadurch ggf. **Reduzierung von Terminen vor Ort**
- **Zeitersparnis** durch Datenübernahme ins Fachverfahren und **direkte Bearbeitung des Vorgangs**.
- In Absprache mit AutiSta **ggf. direkte Übernahme in eAkte** möglich.

### ▪ Zentrale Wartung und Pflege

- **Service-Leistungen und Support** aus einer Hand
- **hohe Verlässlichkeit und Qualität**

### ▪ Nutzerzentrierung

- Nutzende finden den Online-Dienst durch die **Bündelungsvorteile** schnell über Suchmaschinen
- **schnelles zurechtfinden** nach einem Umzug

### ▪ OZG mit Reifegrad-3-Garantie

- digitales Angebot zur **Erfüllung des OZG!**
- EfA-Dienste sind verpflichtet, die **hohen Anforderungen des OZG einzuhalten**, inkl. der Ausschöpfung der Potenziale des Portalverbunds.

Mitnutzung: Organisation des Rollouts

## Vorteile der Online-Leistungen



### ▪ Preis-Vorteil

- **keine Gewinnabsichten**
- Alle Gemeinkosten werden **fair** geteilt.
- Die Betriebs- und Entwicklungskosten für **2023 sind aus Bundesmitteln** gedeckt.
- **geringere Preise für alle**, von der Kommune über die Bundesländer bis zum Steuerzahlenden.

### ▪ Starke Mitbestimmung

- **Kooperative Steuerung eines Online-Dienstes** inkl. Entscheidungen zu Weiterentwicklung, Pflege, Organisation und Betrieb.
- Gemeinsam **abgestimmte Entwicklungs- und Betriebsstandards**

### ▪ Innovationspotential durch Unterstützung

- **Starke Rückendeckung durch Bund und Ländergemeinschaft für die Beseitigung von Hürden** bei Rahmenbedingungen, die außerhalb des Online-Dienstes liegen
- Im Jahr 2023 erhalten Sie außerdem **kostenfreie und fachkompetente Unterstützung** seitens der von der Themenfeldführerin beauftragten PD & INIT AG.
- **knappe Kapazitäten** der IT-Dienstleister auf Landes- und Kommunalebene werden durch die EfA-Umsetzung des Online-Dienstes geschont und können **effizient eingesetzt** werden.

Mitnutzung: Organisation des Rollouts

## Prozess zur Mitnutzung



**Bei Interesse an einer zeitnahen Mitnutzung kontaktieren Sie Ihre Ansprechperson im Land.**

- Die Organisation der Anbindung von Kommunen erfolgt im ersten Schritt in Abstimmung der Länder mit dem Umsetzungsprojekt Eheschließung.
- Nach Abstimmung zwischen Umsetzungsprojekt und Ländern erhalten Sie einen Link zum Registrierungstool.

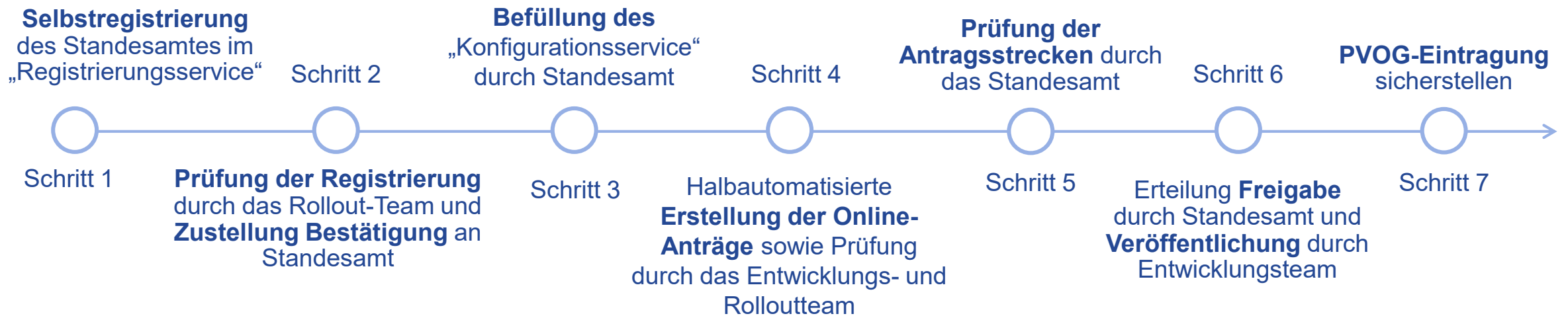


Mitnutzung: Organisation des Rollouts

## Einfacher Registrierungsprozess für Standesämter

**Mitnutzung der Anträge erfolgt automatisiert über das Registrierungs- & Konfigurationstool:**

- Selbständige Angabe der benötigten Daten mit Möglichkeit der Zwischenspeicherung
- Möglichkeit der Änderung von Angaben (z.B. Umzug des Standesamtes & neue Adressangabe)



Hinweis: Aufgrund von Klärungsbedarfen und/oder einer zeitlichen Häufung von angestoßenen Anbindungsprozessen kann es zu zeitlichen Verzögerungen kommen.

Mitnutzung: Organisation des Rollouts

## Umsetzungsprojekt „Eheschließung: Nachnutzung & Projektplanung

Die kommunale Anbindung erfolgt in enger Zusammenarbeit - erforderliche Angaben werden im Anbindungsprozess kommuniziert



### Angaben zu Komponenten

- ✓ **ePayment-Komponente**
  - Angabe zu ePayment-Plattform
  - Angaben Datenübermittlung
  - Zahlungsmöglichkeiten
- ✓ **Nutzerkonto**
  - Anbindung BundID



### Parametrisierung

- ✓ **Angaben zu Standesamt**
  - z. B. Ansprechpartner/  
Öffnungszeiten/ Kontakt
- ✓ **Gestaltung OZG-Anträge:**
  - Gebührenerhebung
  - Einbindung Traukalender
  - Weitere Leistungen
  - Authentifizierungsart
  - Abholung/Versand von  
Unterlagen



### Weitere Angaben

- ✓ **Datenschutz**
  - Angaben zur  
Datenschutzbeauftragte/r (z. B.  
für Datenschutzerklärung)
  - Zeichnung AVV

Mitnutzung: Organisation des Rollouts

## Ein wichtiger letzter Schritt

Um Ihr Standesamt auffinden zu können, bedarf es eines aktuellen PVOG-Eintrages. Dies ist insbesondere für die Verknüpfung Ihrer Antragsverfahren mit der Website des Projektes [www.ehe-digital.de](http://www.ehe-digital.de) erforderlich.



Nach Veröffentlichung der mitgenutzten Ehe Online-Leistungen müssen Sie dies an Ihre Kommunalredaktion kommunizieren.



### **Warum muss der Dienst der Kommunalredaktion kommuniziert werden?**

Neben der Pflege Ihrer eigenen Auftritte speist Ihr Redaktionssystem den Portalverbund Online Gateway (PVOG). Der Portalverbund gewährleistet die Vernetzung zwischen Bundes- und Länderportalen. Somit sorgt er dafür, dass die Onlineangebote Ihrer Kommune auch von Landesportalen (auch anderer Länder) und vom Bundesportal auffindbar sind.

Mitnutzung: Organisation des Rollouts

## Umsetzung der Nachnutzung: Informationsaustausch im Anbindungsprozess

### Diese Informationen bekommen Sie von uns:



- **Informationsunterlagen:**
  - Informationsfolien
  - Produktsteckbriefe
  - Checkliste zum Onboarding mit FAQs
- **Datenschutz:**
  - Vordruck Datenschutzerklärung Kommune
  - Verzeichnis der Verarbeitungstätigkeiten
  - AVV-Vorlage der ekom21
- **Technische Informationen:**
  - Informationen zu Verarbeitungsspezifische/Verarbeitungsübergreifende Technische und Organisatorische Maßnahmen der ekom21
  - Liste der weiteren auftragsverarbeitenden Unternehmen

### Diese Informationen benötigen wir im Konfigurationsprozess:

- **Klärung der Ansprechpersonen** zur Zeichnung der AVV, Datenschutz und für technische und organisatorische Nachfragen.
- **Einrichtung eines Funktionspostfaches** (für den Empfang des Nutzerfeedbacks),
- für ebendieses Funktionspostfach bedarf es der **Einrichtung einer „SMIMEKey“** (für Verschlüsselung des Postkorbs).
- **ePayment:** Sollte die ePayment-Funktion genutzt werden wollen, braucht es Anbindung & Vertrag für epay21, ePayBL oder PMpayment (wichtig, das ist kein Muss, Vorkasse & Rechnung geht alternativ auch).
- **Datenschutzerklärung & Wappen**



Eine vollständige Auflistung der benötigten Angaben finden Sie in der Checkliste zum Onboarding.

## Kontakt



Bei Fragen und Anmerkungen inhaltlich-fachlicher Art melden Sie sich gerne bei dem Projektteam unter [ehe@betriebskoordination.bremen.de](mailto:ehe@betriebskoordination.bremen.de)

Bei Rückfragen zu länderinternen Themen wenden Sie sich bitte an Ihren Landesverantwortlichen.